



### III. ADMINISTRACIÓN LOCAL

#### AYUNTAMIENTO EL VERGER

**5122** EDICTO APROBACION DEFINITIVA MODIFCACION REGLAMENTO ESCOLES ESPORTIVES MUNICIPALS

#### ANUNCIO

Al no haberse presentado reclamaciones durante el plazo de exposición al público, queda automáticamente elevado a definitivo el Acuerdo plenario inicial de fecha 23/02/2023, aprobatorio de la modificación del Reglament de les Escoles Esportives municipals, cuyo texto íntegro se hace público, para su general conocimiento y en cumplimiento de lo previsto en el artículo 70.2 de la Ley 7/1985, de 2 de abril, Reguladora de las Bases del Régimen Local.

#### REGLAMENTACIÓ DE LES ESCOLES ESPORTIVES MUNICIPALS

##### 1. CONSIDERACIONS GENERALS.

Des de la Constitució Espanyola fins la Llei 4/1933 de l'Esport de la Comunitat Valenciana, passant ineludiblement per la Llei 7/1985 de Bases de Règim Local, estableix com a competències pròpies de l'Ajuntament, el fomentar l'activitat física i esportiva dels veïns, satisfent així les seues necessitats i aspiracions.



Sense cap dubte, la pràctica física i esportiva, de la població en general i dels escolars en particular, té unes repercussions altament positives a nivell físic, psíquic i social.

En conseqüències, l'Ajuntament del Verger constitueix, empara i impulsa les Escoles Esportives Municipals amb la següent finalitat.

## 2. ESTRUCTURA I FINALITAT.

Les Escoles Esportives Municipals tenen com a objecte el propiciar l'aprenentatge de les tècniques bàsiques esportives, el desenvolupament de les qualitats físiques i el perfeccionament i rendiment esportiu, estructurades per etapes formatives.

Així mateix, les E.E.M. deuen aprofitar l'esport com a medi per aconseguir la formació integral de la persona i de l'esportista, proporcionant-li els mitjans escaients, per a l'adquisició d'hàbits saludables i positius per al seu futur.

Les E.E.M. també serviran per promoure i fomentar la pràctica esportiva entre la població en general. Desenvoluparan la seua tasca comptant amb la infraestructura esportiva municipal i amb el recolzament de la comunitat escolar de la població i de la comunitat familiar (mares i pares).

Les E.E.M. hauran de reunir-se amb el Regidor d'Esports almenys una vegada cada mes, i serà este l'encarregat de fixar la periodicitat de les reunions, conjuntament amb la Coordinadora d'Esports. Les EEM que s'han de reunir són: Tonus, Club de Pilota Baix Riu Girona i Futbol Base El Verger (integrant bàsquet, handbol, multiesport i futbol).

Aquesta normativa que estableix les Escoles Esportives Municipals Del Verger té la finalitat de ser complida pel bon ordre de convivència necessària de totes les persones vinculades en l'esport municipal del nostre municipi. A través d'aquesta i mitjançant el seu compliment, es tracta de crear la filosofia formativa que es desitja per tot el col·lectiu que formen part, (jugadors, entrenadors, coordinadors, pares...) amb una clara finalitat formativa i pedagògica.

El compliment disciplinat ens ajudarà personal i col·lectivament a obtenir un millor rendiment del nostre esforç i sentir-nos identificats en uns models de cultura, respecte i civisme presents dins la pràctica esportiva.

Les EEM es reserva el dret de poder sancionar qualsevol comportament que no es respecte en aquesta normativa.

El titular del servei públic regulat en aquest reglament és, a tots els efectes, l'Ajuntament del Verger, Regidoria d'Esports.

**Regidoria d'Esports. Ajuntament del Verger: Miguel Pou Pérez.**



**President de les Escoles Esportives Municipals:** Miguel Pou Pérez

**Coordinadora d'Esports de les Escoles Esportives Municipals:** Núria Pino

**Coordinadors Específics de cada Modalitat Esportiva:**

- **FUTBOL:** Lluís Pons Costa
- **BÀSQUET:** Núria Pino
- **MULTIESPORT:** Núria Pino
- **PILOTA:** Basilio Sánchez
- **HANDBOL:** Juanjo Pérez
- **PADEL-TENIS-NATACIÓ-NATACIÓ SINCRONITZADA-BALLET-DEFENSA PERSONAL:** Rafa Moyano

Es realitzaran reunions de coordinació mínim una vegada per mes, en el que assistiran el Regidor d'Esports, la Coordinadora Municipal de les Escoles Esportives i Els Coordinadors específics de cada modalitat esportiva. En aquestes reunions els coordinadors col.laboraran i ajudaran per a treballar de manera constructiva per el bon funcionament de les Escoles Esportives. Deuran informar de tot el que es parla i s'acorda i portar-ho a terme.

Tots els actes oficials que organitze la Regidoria d'Esports de totes les escoles de les diferents modalitats esportives, és obligatòria l'assistència, tant per part dels Esportistes com per l'equip tècnic. Presentacions, Cloendes, Coordinació per als Mini Jocs.

S'acordarà a principi de temporada la data de Presentació de les Escoles Esportives Municipals com la data de la Cloenda.

**Material esportiu:** Cada escola esportiva, facilitarà el material esportiu adient per a la pràctica de l'esport corresponent: pilotes, balons, etc. Aquest material estarà i s'utilitzarà en la instal·lació o en el desenvolupament de l'activitat.

Existirà un equipament de roba esportiva, amb els colors de les EEM , que l'Ajuntament ha de facilitar a preu de cost.

Les Escoles Esportives Municipals tindran una durada de 10 mesos, de setembre a juny.

El període d'inscripcions començarà a partir de la segona quinzena de juny. El pagament de la matrícula et reserva la plaça per l'esportista.

Per a formalitzar la matrícula hauran de pagar 50% del preu de l'esport triat. La resta a l'inici de temporada.



Aquells grups que no arriben als mínims establerts, o bé hauran de reunificar-se en altres grups que estiguen en funcionament o es farà la devolució corresponent.

Les categories per a la present temporada estaran compreses entre els següents anys:

- PREBENJAMÍ: 2014/15
- BENJAMÍ: 2012/13
- ALEVÍ: 2010/11
- INFANTIL: 2008/09
- CADET: 2006/07
- JUVENIL: 2004/05

L'oferta d'escoles per a la present temporada es la següent: Bàsquet, Handbol, Pilota Valenciana, Futbol, Multiesport, Pàdel, Tennis, Natació, Natació Sincronitzada, Ballet, Defensa Personal.

Els alumnes que pertanyen a les EEM estaran mutualitzats per Conselleria en els Jocs Escolars o tenir la llicència federativa corresponent.

Amb el carnet i/o justificant de pagament de l'escola corresponent, podran accedir a les instal·lacions. Els acompanyants en cap cas podran accedir a les pistes de joc.

Cada escola tindrà el seu corresponent Coordinador/a, el qual s'encarregarà d'organitzar, informar i atendre a tots els alumnes, segons les directrius de L'EEM.

L'Escola realitzarà els desplaçaments en autobús a partir de 30 km de distància des de El Verger. Tots els desplaçaments inferiors a 30 km es realitzaran en cotxes particulars a excepció que la direcció de l'Escola considere que cal posar autobús.

Qualsevol circumstància o canvi que pugui ocórrer o pertorbar el correcte funcionament de l'escola serà prèviament comunicat a tots els alumnes.

Les EEM vetllaran pel correcte funcionament de totes les Escoles Esportives, atenent qualsevol queixa, reclamació o suggeriment.

### **3. OBJECTIUS.**

#### **3.1. GENERALS.**



- Adquirir hàbits perdurables en la pràctica d'activitats fisicoesportives.
- Afavorir el procés de desenvolupament i maduració de l'alumne de manera que no es produïsquen pertorbacions en la seua formació.
- Possibilitar la formació multidisciplinària.
- Buscar la integració progressiva a la competició evitant l'especialització precoç.
- Fer de l'esport el mitjà que augmente la qualitat de vida.
- Afavorir la integració dels xiquets/es, amb diferents problemàtiques, en el seu entorn social.
- Fer de l'activitat una font de plaer i de valors, de tal manera, que contribuïsquen a la formació integral de la persona.
- Evitar que cap alumne/a, quede fora de les E.E.M. per raons d'una escassa oferta esportiva, econòmica o de qualsevol índole.
- Inculcar els elements fonamentals de l'esport.
- Crear una oferta, coherent a la demanda, que facilite la incorporació dels joves al món de l'activitat fisicoesportiva.

### 3.2. ESPECÍFICS.

#### MOTRIUS

- Desenvolupar, amb harmonia i equilibri, les qualitats físiques bàsiques: resistència, velocitat, flexibilitat i força.
- Millorar les qualitats motrius: coordinació, agilitat, equilibri, etc.
- Facilitar la interrelació entre els aspectes motrius i la pràctica esportiva.
- Ampliar el bagatge psicomotriu.

#### SOCIO-AFECTIUS

- Desenvolupar actituds de cooperació en les activitats d'equip.
- Adquirir els valors que intrínsecament té l'esport.
- Utilitzar com a element de relació social i d'integració positiva en el grup.
- Promoure la vinculació del alumnes en el seu entorn social, a través de l'activitat fisicoesportiva. Es treballarà en la promoció dels esports autòctons i en altres considerats com a minoritaris.

#### COGNITIUS



- Conèixer els conceptes, continguts i els efectes del desenvolupament de les qualitats físiques bàsiques.
- Prendre consciència de les pròpies capacitats motrius, en ordre a l'autoacceptació i desenvolupament personal, com element bàsic cap a la maduresa.
- Ser capaç de comunicar-se, utilitzant els diferents llenguatges i en particular l'expressió no verbal.
- Ser capaç d'utilitzar la lògica, mitjançant la presa de decisions, donant així, respostes creatives davant els diferents estímuls de l'entorn.
- Adquirir i utilitzar la terminologia pròpia de les activitats esportives, com a increment del seu bagatge cultural.

#### 4. ETAPES I ORGANITZACIÓ DE LA PRÀCTICA ESPORTIVA.

En l'esport, en edat escolar, deguem distingir conceptualment dos patrons d'activitats en funció dels objectius perseguits:

- **Activitats amb objectius formatius-recreatius:** per a alumnes de menys de 8 anys.
- **Activitats amb objectius de rendiment esportiu:** per a alumnes de més de 8 anys.

L'organització dels dos grups d'activitats, anomenats anteriorment, es portarà a terme, mitjançant l'oferta de les següents formes de pràctica esportiva:

- **Pràctica de promoció:** utilitzarà criteris d'iniciació esportiva.
- **Pràctica de competició:** utilitzarà criteris de rendiment.

Les etapes formatives vindran determinades pels següents grups d'edats:

- **Prebenjamí/na** de 6 a 7 anys i **benjamí/na** de 8 a 9 anys. Es treballarà sobre les habilitats motrius bàsiques, la percepció, la cooperació i el desenvolupament genèric de l'alumne/a.
- **Aleví:** de 10 a 11 anys. Es treballarà en l'adquisició de coneixements multidisciplinaris, habilitats i destreses. S'anirà de manera gradual buscant l'especialització esportiva.
- **Infantil:** de 12 a 13 anys. En aquesta edat s'anirà a l'especialització esportiva.
- **Cadet:** de 14 a 15 anys. Especialització esportiva més accentuada. S'entra en una dinàmica més competitiva encara que igualment lúdica.

#### 5. CONTINGUTS.



**5.1. ESPORTIUS.**

- Condicionament general.
- Preparació física general.
- Preparació física específica.
- Coordinació
- Habilitats i destreses.
- Tècnica.
- Tàctica.
- Coneixement de la instal·lació i del material.
- El joc.
- Reglament.

**5.2. CONDUCTUALS.**

- Responsabilitat front a tot allò que estiga relacionat amb l'activitat esportiva.
- El respecte als companys, entrenadors, jutges i l'adversari.
- Tenir cura de les instal·lacions i del material.
- Treballar en base al "fair play".
- La puntualitat i l'ordre.

**5.3. SALUT I HIGIENE.**

- La relació entre l'activitat físicoesportiva i la salut.
- La roba pels entrenaments i la competició.
- La neteja després de l'activitat.
- La cura de l'aspecte físic: cabells, ungles, etc.
- Els adornaments innecessaris per a la pràctica esportiva: collars, polseres, etc.
- El coneixement del cos i les seues particularitats relacionades amb el sexe.
- El coneixement del cos i les seues possibilitats.

**5.4. SOCIALS.**

- Els aspectes socials immersos en l'activitat esportiva: solidaritat, cooperació, treball en equip, etc.



- L'esport i la localitat.
- L'esport i la integració social.
- La correlació entre l'esport i població, famílies, col·legis, administracions públiques, etc.
- L'esport i l'esponsorització.
- L'esport i la cultura.
- L'esport i el descobriment físic-social-cultural d'altres poblacions.

## 6. OFERTA ESPORTIVA.

L'Ajuntament del Verger ofertarà els següents esports:

- Handbol.
- Bàsquet.
- Multiesport.
- Futbol.
- Natació.
- Natació Sincronitzada.
- Pàdel.
- Pilota Valenciana.
- Tennis.
- Defensa Personal.
- Ballet

Es podrà incrementar l'oferta amb qualsevol altre esport, si existirà la demanda o es creguera la necessitat d'oferir-ho.

Així com reduir el nombre d'esports a practicar, atenent a consideracions tècniques o d'insuficiència de matrícula.





## 7. FUNCIONAMENT.

### 7.1. INSCRIPCIONS (MATRICULA).

- Tot aquell alumne/a que vulga pertànyer a les E.E.M., deurà de formalitzar la inscripció, en els períodes fixats per la Regidoria d'Esports, a l'Oficina d'Esports. Així mateix abonarà, via ingrés bancari, la corresponent matrícula, al número de conter del club/escola corresponent.
- Una vegada exhaurits els períodes d'inscripció, la direcció de les E.E.M., podrà admetre o no més alumnes, atenent criteris tècnics de programació, de places per equip, etc.
- Les inscripcions es realitzaran via online, mitjançant la pàgina web [https:// www.eemelverger.es](https://www.eemelverger.es)

### 7.2. INSTAL·LACIONS.

- Les E.E.M. utilitzaran per a la pràctica esportiva (entrenaments, competicions), les instal·lacions de caràcter municipal (Poliesportiu, Frontó Municipal, pistes dels Col·legis Públics, etc.), a partir de les 16:00 h.

### 7.3. MATERIAL ESPORTIU.

- Cada Escola Esportiva, facilitarà el material esportiu adient per a la pràctica de l'esport corresponent; pilotes balons, petos, equipaments pels partits, etc. Aquest material estarà i s'utilitzarà en la instal·lació on es desenvolupe l'activitat.
- A banda existirà un equipament de roba esportiva, (xandall, polo, dessuadora i bermuda), amb els colors de les E.E.M. del Verger (verd i blanc), que la Regidoria d'Esports patrocinarà amb el 50% per a reduir despeses a les famílies.

### 7.4. HORARIS.

- Tots els/les alumnes de les E.E.M. tindran dos sessions setmanals d'entrenament (d'1h. a 2 h.) entre les 16 h. i les 21 h.
- Al llarg dels dissabtes o excepcionalment diumenges es desenvoluparan les diferents competicions.
- A l'inici de la temporada, en base a la disponibilitat dels entrenadors, horaris dels propis alumnes (classes particulars, música, etc.), al quadre d'instal·lacions i a la inscripció per categoria i escola, es confeccionaran els horaris, adequant-los de manera, que siguin perjudicats el menor nombre possible d'alumnes.
- Una vegada posat en marxa l'horari, hi haurà un període de reajustament que donarà pas a l'horari definitiu per a la temporada. Aquest es comunicarà per escrit als pares i mares.
- Així mateix, cada família serà informada, amb dos o tres dies d'antelació, de l'horari dels encontres o partits que tindrà el seu fill/a pel cap de setmana, així com de l'hora de sortida de l'autobús, si és té que desplaçar-se fora.



## 7.5. COMPETICIÓ.

Al llarg de la temporada, les E.E.M. participen en diferents competicions esportives durant els caps de setmana, amb la finalitat d'aconseguir els següents objectius:

- Aplicar, amb un encontre oficial i contra un adversari, els coneixements apresos durant el curs en general i durant la setmana en particular.
- Que els alumnes coneguen de manera real, les particularitats i característiques d'una competició, que pot ser: lliga, campionat, encontre, etc.
- Socialitzar i interrelacionar-se amb altres pobles, escoles, alumnes, etc.
- Adquirir, gradual i paulatinament, el nivell de rendiment esportiu que comporta qualsevol competició o encontre.
- Adquirir noves pautes de comportament positiu, inherents a la pròpia competició.

Les E.E.M. poden participar en diferents competicions, organitzades des de:

- La Generalitat Valenciana: Jocs Escolars.
- La Diputació d'Alacant.
- Les Federacions Esportives.

Aquestes competicions poden adoptar els següents formats:

- Lliga de llarga duració: normalment d'octubre a juny.
- Torneig o Campionat: de curta durada.

Les nostres E.E.M. participen de la següent manera:

- Escola de futbol:
  - Lliga organitzada per la Federació Valenciana de Futbol.



- Puntualment en algun campionat de Diputació o de la Comarca.
- Escoles de bàsquet, natació, natació sincronitzada, pàdel, tennis, aikido, BTT i Pilota Valenciana:
  - Lliga organitzada per l'agrupació de municipis de la comarca, dins dels Jocs Esportius de la Generalitat Valenciana.
  - Campionats i Tornejos.

En el cas de fer ús del segur, seran els tres organismes anteriors (Federació, Generalitat o Ajuntament), segons l'organitzador de la competició, els que deuran tramitar tota la documentació necessària.

La cobertura del SEGUR serà vàlida en els següents casos:

- Durant la celebració de la competició o activitat esportiva degudament organitzada.
- Durant els entrenaments o etapes de preparació esportiva.
- Durant els desplaçaments prèviament programats.

Quan es produísca un accident esportiu o lesió, el segur cobrirà la prestació per:

- Assistència mèdica.
- Assistència quirúrgica.
- Assistència sanatorial.

## 7.6. PERSONAL.

Les E.E.M. hauran de comptar sempre, amb el suficient nombre de personal, i amb la preparació adient al lloc que van a ocupar, per tal de garantir el bon funcionament i la qualitat de l'Escola.

Les E.E.M. tindran el següent quadre de personal:

- President: 1 (el regidor d'esports).
- Coordinadors: 1 general o varis (depenent de les característiques de cada escola en quant a nombre d'inscrits, competició i organització).
- Monitors o entrenadors: 1 per equip.



La condició més important que s'exigeix al personal de les E.E.M. és la de complir la principal premissa: les E.E.M. estan, en primer lloc, per a formar a l'alumne/a íntegrament com a persona, que gaudisca de l'activitat i que aprenga un esport, i en segon lloc, la competició.

### **7.7. ASSEGURANÇA ESPORTIVA.**

Amb la finalitat de que tots els xiquets i xiquetes, inscrits/es en les E.E.M., tinguen una cobertura assistencial mèdica, l'Ajuntament del Verger, no admetrà a cap alumne sense segur.

S'accedirà al segur per tres vies diferents, segons l'organitzador de l'activitat o competició:

- Si la competició està organitzada per una Federació, serà aquesta la que facilitarà el segur a tots els participants. En aquest cas es troba l'Escola de Futbol.
- Si és la Generalitat Valenciana l'organitzadora de l'activitat (Jocs Esportius Escolars), serà aquesta la que es farà càrrec de tot el referent al segur, mitjançant el Servei Territorial d'Alacant. En aquest cas tenim a les Escoles de Bàsquet, Pilota Valenciana, Natació, Natació Sincronitzada, Pàdel, BTT, Aikido i Tennis.
- En el cas que fou el propi Ajuntament del Verger qui organitzara, individual o col·lectivament amb altres municipis de la Comarca, qualsevol competició, serà l'encarregat d'assegurar a tots/es els/les participants. Tenim l'exemple dels alumnes de l'Escola de Futbol que participen en una Lliga Comarcal en categoria Prebenjamina.

En tots els casos la companyia, amb la qual es formalitza la pòlissa de segur, es la Mutua General Esportiva, entitat de Previsió Social.

### **7.8. METODOLOGIA.**

Les E.E.M. treballaran, en base a una metodologia, d'acord amb la línia programàtica dissenyada. Malgrat tenir una metodologia general i bàsica per a totes les E.E.M., cada Escola, comptant amb les seues característiques particulars, aplicarà la metodologia adaptada a les seues necessitats; fent d'ella, l'instrument adient per a la consecució dels objectius propis.

La metodologia a aplicar deurà de tenir en compte les següents premisses:

- El nivell inicial dels alumnes.
- Les característiques físiques i psicològiques segons l'edat.



- La progressió didàctica.
- El treball col·lectiu.
- El potenciar el treball personal i en grup.
- El nivell de rendiment a aconseguir.
- L'activitat té que ser plaent.
- El joc no ha de tindre sols la via competitiva.
- Aconseguir la fidelització a l'activitat.

Així doncs, la metodologia de les E.E.M. ha de ser:

- **Col·lectiva:** ha de tenir un grup de treball, que siga capaç de compartir idees i inquietuds, col·laborant en el procés, amb la finalitat de millorar la pràctica docent.
- **Interrelacionada entre teoria i pràctica:** la comunicació entre la teoria i la pràctica, ens donarà uns resultats que conduiran a un nou cicle formatiu, i així successivament.
- **Flexible:** tindrem diverses opcions, de les quals seleccionarem les més convenients, en funció dels resultats que obtenint.
- **Creativa:** cada escola, grup o monitor, podrà prendre una trajectòria diferent en el desenvolupament del procés, encara que tinguen el mateix objectiu.
- **Dinàmica:** tindrà que ser dinàmica, doncs, a partir de l'acció i la reflexió, anirà obrint nous camps en l'aprenentatge.
- **Formativa:** a partir de la pràctica docent, el monitor aprofundirà en la formació continua, basant-se sempre en la pròpia experiència.
- **Crítica:** fomentarà entre els alumnes l'actitud crítica davant el procés educatiu.

La metodologia s'aplicarà, en el procés educatiu, tenint en compte les següents fases:

- **Fase d'acció:** quan es posa en pràctica tot allò que s'ha planificat.
- **Fase d'observació:** el monitor observarà totes les possibles variables que es donen en la fase d'acció, a fi d'analitzar els seus defectes.
- **Fase de reflexió:** a partir de la reflexió, traurem conclusions que ens duran a la millora del procés educatiu.

## 7.9. AVALUACIÓ.



En el procés educatiu i formatiu de les E.E.M., l'avaluació és una eina de gran valor per tal de determinar si l'alumne, grup i/o escola han assolit els coneixements, objectius o qualsevol altre element inherent a la formació, projectats i planificats, tant en el trajecte formatiu, del període que un alumne es troba dins de les E.E.M., com en l'evolució pròpia, d'una temporada esportiva.

El monitor, a partir d'una avaluació inicial que elaborarà a l'inici de curs, podrà controlar l'evolució de l'alumne i així treure l'avaluació final, que ens determinarà el nivell on s'ha quedat l'alumne i el grup.

L'avaluació deurà de ser contínua, i aplicar-se tant en els entrenaments com durant els partits, basant-se en els principals apartats següents:

- Control de les actituds, valors i normes.
- Control dels aspectes tècnics i teòrics.
- Control sobre l'aplicació dels continguts i dels valors en la pràctica real.

Tota la informació recollida a partir de l'avaluació, serà acumulada i utilitzada com una eina de treball, per a la millora del procés educatiu.

#### **7.10. INFORMES.**

Qualsevol informe deu recollir, les principals conclusions obtingudes dels alumnes de les E.E.M., en el seu procés educatiu i formatiu.

Amb l'informe analitzarem l'evolució de cada xiquet/a, en la seua formació esportiva i personal.

El encarregats d'elaborar els informes, seran els monitors-entrenadors de cada alumne/a.

#### **7.11. CITACIONS PELS PARTITS**

Un altre dels mitjans d'informació a les famílies, que s'utilitza en les E.E.M. del Verger, és el full de citació per a les diferents activitats programades, dissabtes o diumenges principalment i extraordinàriament durant la setmana.



En aquest full, que serà lliurat a l'alumne/a uns dies abans de la competició, la família s'assabentarà de:

- Contra qui juga.
- Poble i instal·lació.
- Hora del partit.
- Hora d'eixida i tornada (aproximadament) si es juga fora.
- Observacions (si cal).

És molt important que la família estiga informada del que ha de fer el seu fill/a cada dissabte. D'haver algun dubte sobre la citació, pot contactar amb el monitor/a, entrenador/a o coordinador/a.

A partir de 30 Km cada club/escola pertinent posarà autobús a disposició dels jugadors i/o famílies.

### **7.12. FESTA I CLOENDA DE LES E.E.M.**

Al finalitzar cada temporada esportiva, s'organitza l'acte de cloenda de les E.E.M. i una festa en la que participen tots els xiquets/es inscrits a les escoles i les seues famílies.

Aquests actes es desenvolupen en les instal·lacions del Poliesportiu Municipal o camp de futbol, normalment en una mitja jornada, matí o vesprada-nit. En aquest acte participaran totes les modalitats esportives de les E.E.M.

Es programen diferents activitats recreatives, atraccions infantils i tallers. A continuació i en presència de les autoritats locals, famílies i personal de les E.E.M., es farà el lliurament de diplomes a tots els alumnes, i trofeus a aquells que es mereixen destacar, sempre a criteri dels respectius entrenadors/es. Després s'oferirà un dinar o sopar i s'acabarà amb una festa.

### **7.13. NORMATIVA**

A.- PER A ALUMNES.

#### **1. DISCIPLINA**

- Mostrar actituds positives envers a tot allò que envolta l'activitat esportiva.



- Escoltar i aprendre.
- Comportar-se amb respecte en tot: persones i instal·lacions.
- Acceptar i complir la Normativa de les E.E.M.
- Respectar les normes del joc.
- Ser una persona ordenada.
- Respectar i complir les sancions imposades pels organitzadors de l'activitat (Federació, Mesa Comarcal, etc.) i per la Direcció de les Escoles Esportives Municipals.

B.- PER A ENTRENADORS/ES.

- Ser transmissors dels beneficis i valors que comporta fer esport.
- La conducta del monitor/entrenador-a així com els seus hàbits, són models a imitar pels alumnes. Per això, cal ser correctes i coherents amb les nostres accions: vocabulari, postures, comportaments i comentaris.
- Inculcar als alumnes el plaer de fer esport amb la finalitat de gaudir i passar-ho bé. El resultat arribarà en el seu moment.
- Tindre la preparació adequada per a transmetre els coneixements esportius i formatius, com esportistes i com a persones.
- Tindre un tracte correcte amb els alumnes, grupal i individualment. Cada persona és única i diferent.
- Ser objectiu i equànim en les decisions.
- Deurà d'assistir als entrenaments i als partits. De no poder fer-ho, ho comunicarà al coordinador de l'Escola.
- Ser puntual. Tant als partits com als entrenaments l'entrenador/a deurà estar una estona abans de l'inici de l'activitat.
- Portar un control d'assistència als entrenaments i a les competicions.
- El control de l'entrenador/a sobre l'alumne no finalitza una vegada acabat el partit o competició, sinó després d'abandonar la instal·lació, i en els desplaçaments, quan baixi de l'autobús.
- Portar un seguiment de cada alumne/a a nivell personal i esportiu. Aquest seguiment determinarà l'avaluació i l'informe trimestral.
- Elaborar l'informe trimestral.
- Deurà de responsabilitzar-se de la documentació dels components del seu equip. Portar-la sempre als partits.
- Vigilar la permanència del seu equip en els vestuaris, per tal de que no deterioreni res i que no es convertisca en un espai per al joc. Caldria que cada entrenador/a estiguera en el vestuari mentre l'equip l'utilitza.
- Controlar i responsabilitzar-se del material esportiu utilitzat per a l'activitat. Caldrà guardar-lo junt amb els alumnes, en el seu lloc, una vegada finalitzi l'entrenament o el partit.
- Instruir als alumnes sobre el tractament i la cura del material esportiu.





- Portar el control del lliurament i recollida (a final de temporada) de l'equipament utilitzat per a la competició. Al finalitzar la temporada tots els alumnes hauran de tornar l'equipament que l'Escola els ha entregat per a jugar.
- Informar als coordinadors sobre qualsevol incident, anomalia o demanda en el seu equip: material, canvi d'horaris, ajornaments, etc.
- Col·laborar, quan siga menester, amb els conserges de les instal·lacions, pel bon funcionament de tot.
- Informar als conserges sobre qualsevol cosa que es puga correspondre a ells.
- Donat el cas que en alguna jornada, jugada a casa, mancarem d'àrbitres, seran els entrenadors/es els que realitzaran aquesta tasca.
- Treballar en la formació contínua, i així aportar nous coneixements potenciadors de les E.E.M.
- No es convocaran més jugadors dels permesos.
- Queda prohibit convocar jugadors de categories superiors, amb o sense llicència esportiva.
- En el cas de convocar jugadors de categories inferiors, deurà de comptar amb el vist i plau de l'entrenador/a corresponent.
- Cada entrenador/a deurà revisar l'acta de la disputa del partit.

#### C.- PER A PARES/MARES.

- Ser model de bona conducta i saber mantindre les formes correctes davant els fills/es en qualsevol instal·lació, desplaçament i activitat esportiva. L'esport deu ser, en primer lloc, el medi per a aconseguir la formació integral dels nostres fills/es; en segon lloc, arribaran els resultats esportius.
- Col·laborar amb l'entrenador/a.
- Informar a l'entrenador/a sobre qualsevol assumpte referent al seu fill/a.
- Davant la competició abstenir-se d'escriure a l'àrbitre o a l'equip contrari. No afavorim gens, amb aquesta actitud, ni al nostre fill/a, ni a l'equip.
- Si hem de parlar o comentar alguna cosa a l'entrenador/a, caldrà fer-ho abans o després de la competició (partit), mai durant el període de joc.
- Els pares/mares no tindran accés als vestuaris o pistes de joc. Deuran d'estar en les zones reservades al públic.
- Informar a l'entrenador/a quan el seu fill/a no haja de fer ús del desplaçament (bus) concertat.
- Ser puntuals quan deixem i recollim els nostres fills/es dels entrenaments o competicions.
- Formalitzar la inscripció dins dels terminis estipulats.
- Aportar tota la documentació que es requereix per a cada esport (ve indicada en els fulls d'inscripció).



- L'equipament esportiu (pantaló i samarreta), que s'utilitza per a jugar, i que pertany a les E.E.M., no es podrà retocar. En el cas que al xiquet/a no li vinga bona, caldrà posar-se en contacte amb l'entrenador/a per a canviar-lo, si és possible.
- Aquest equipament, si l'entrenador/a ho indica, podrà ser utilitzat per altres alumnes si fora necessari.
- Tornar l'equipament quan siga requerit per l'entrenador/a, al finalitzar la temporada.

#### 7.14. APERCEBIMENTS I SANCIONS.

##### PER ALS ALUMNES.

- Tindre un mal comportament: apercibiment.
- Incomplir la Normativa de les E.E.M.: apercibiment.
- No ser puntual: apercibiment.
- No assistir (sense justificació) als entrenaments: apercibiment.
- Trencar o perdre el material esportiu: reposar-lo o pagar el seu cost.
- Trencar qualsevol element de la instal·lació esportiva: reposar-lo o pagar el seu cost.
- Fer malbé l'equipament (pantaló i samarreta): sanció de 30 €.
- No tornar l'equipament al final de temporada: sanció de 30 €.
- Falsificar qualsevol informació: apercibiment i 1 mes separat de l'escola.
- Agredir a un company, entrenador, adversari o àrbitre: expulsió.

- |  |
|--|
| <ul style="list-style-type: none"><li>• 3 apercibiments ..... 1 mes separat de l'escola.</li><li>• 5 apercibiments ..... expulsió de l'escola.</li></ul> |
|--|

##### PER ALS ENTRENADORS.

- Incompliment de qualsevol punt de la Normativa per a entrenadors/es: apercibiment.
- Agressió física o verbal als alumnes o altra persona del món esportiu, incloses les famílies: expulsió.



- 2 apercibiments ..... 1 mes sense retribució econòmica.
- 3 apercibiments ..... expulsió de l'escola i finiquito.

### 7.15. DECÀLEG DEL BON ESPORTISTA

1. En primer lloc estan els estudis, després l'esport escollit per mi.
2. Sempre faré cas de les indicacions de l'entrenador/a.
3. Tractaré amb respecte als companys, adversaris, i a l'àrbitre, encara que ho facen mal.
4. Respectaré les instal·lacions i el material, tant dins com fora de casa.
5. Seré puntual als entrenaments, encontres i als desplaçaments.
6. Celebraré la victòria amb respecte i esportivitat.
7. Acceptaré la derrota amb honor i esportivitat.
8. Em dutxaré sempre després d'entrenar o jugar.
9. Donaré sempre una bona imatge com a esportista que sóc, dins i fora de la competició.
10. No oblidaré mai que tan sols es tracta d'un joc, i que forme part d'un equip.

**SI ET PREOCUPES MASSA PER LA VICTÒRIA, NO GAUDIRÀS DEL CAMÍ QUE ET DURÀ A ELLA.**

## 8. MATERIAL I EQUIPAMENTS.

### EQUIPAMENT.

- L'equipament utilitzat durant la competició, pertany a l'escola. Hi ha que tenir cura i tornar-lo al final de temporada.
- L'equipament no es pot reformar o retocar.
- L'equipament podrà ser utilitzat per altres components de l'equip, en cas que fora necessari.
- La roba esportiva identificativa de les E.E.M. (xandall, dessuadora, polo i bermuda), serà adquirida pels pares. Aquest material es obligatori.



## **MATERIAL.**

- Tenir cura del material esportiu (porteries, cons, balons, etc.)
- Utilitzar el material seguint les instruccions dels entrenadors.
- No es podrà utilitzar ni treure el material del magatzem, sense que estiga present l'entrenador/a.
- Hi ha que recollir el material i guardar-lo, en acabar els entrenaments o partits.
- Pensar que el material, també és utilitzat per altres alumnes de l'escola. Deixa'l igual com l'has agafat.

## **9. INSTAL·LACIONS.**

- Les instal·lacions estan a disposició de tot el públic en general. Respecta-les.
- Embrutar el menys possible: Utilitzar les papereres.
- Mantenir els vestuaris, dutxes i lavabos el més net possible.
- Els vestuaris seran utilitzats per canviar-se i dutxar-se, i no es pot menjar, jugar, etc.
- Abans d'entrar als vestuaris, cal netejar-se el calçat.
- No malgastar l'aigua. Utilitzar-la sols per la neteja personal.
- Mantenir l'ordre en el magatzem del material.
- Respectar les ordres donades pels conserges.
- Les instal·lacions seran utilitzades sols per als partits i entrenaments i quan els entrenadors/es ho requerisquen.
- Respectar els horaris assignats per al vostre ús.

## **10. ENTRENAMENTS I PARTITS.**

- Puntualitat: s'ha de ser puntual, tant als entrenaments com als partits. També a les citacions.
- L'hora d'eixida de l'autobús, en els desplaçaments, serà exacta. Per tant, s'ha d'estar uns minuts abans.
- Assistir a tots els entrenaments, és molt important per a l'alumne i per al entrenador/a.
- No hi haurà entrenament si, abans del mateix i durant un temps considerable ha estat plovent.
- Informar a l'entrenador/a quan no es puga anar a l'entrenament.
- Quan l'entrenador/a convoque a un alumne/a per a un partit, encontre o competició, deurà acudir. De no poder assistir, deurà comunicar-ho i justificar-ho, amb un temps d'antelació suficient, per tal que puga suplir la baixa amb un altra persona.
- Tant per als partits com per als entrenaments, es deurà portar la roba apropiada (serà indicada pels entrenadors/es) i la bosseta de neteja.



- Les competicions seran suspeses els dies de pluja.
- A l'hora del desplaçament o de la competició, donat el cas que les condicions foren adverses (amenança de pluja, fort vent,...), caldrà contactar amb l'entrenador/a per saber el que hi ha que fer.
- Quan s'arribe a un partit o competició que ja estiga iniciada, no es podrà jugar.
- Tots els jugadors/es deuran d'estar, en el lloc de l'encontre, 30 minuts abans de la competició, per a poder fer els exercicis d'escalfament i evitar possibles lesions.
- A l'hora de convocar a les persones que participaran en la competició, l'entrenador/a podrà comptar amb els següents criteris.
  - Assistència als entrenaments.
  - Capacitat d'esforç en els entrenaments.
  - Bon comportament.
  - Raons tècniques o tàctiques.

#### **11. ENTRENADORS/ES.**

- Respectar als entrenadors/es a nivell personal i en les decisions preses per ells.
- Complir les indicacions dels entrenadors/es.
- Els entrenadors/es ens formaran a nivell esportiu i a nivell personal.

#### **12. IMATGE I HIGIENE PERSONAL.**

- Els vestidors seran el lloc on es canviaran i on es faran les necessitats higièniques.
- Portar la roba adequada per a fer esport (roba còmoda: de cotó, xandall, dessuadora, bermuda i calçat esportiu).
- Portar el cabell arreglat.
- No utilitzar adornaments (joies, rellotge, arracades, etc.), en els entrenaments i/o encontres.
- La dutxa es obligatòria després dels entrenaments i dels encontres. Evitarem malalties.
- Portar el material escaient per a la higiene personal (sabó, gel, desodorant, tovallola, etc.).
- Mostrar una bona imatge, tan higiènica com d'actitud.

#### **13. DESPLAÇAMENTS.**



- Tindre un comportament correcte en l'autobús: anar cadascú assegut en el seu seient, no embrutar i atendre les indicacions del conductor.
- És molt important ser puntual, tant a l'anada com a la tornada.
- En els desplaçaments, pensem que anem a una població i instal·lació. Hem de ser igualment respectuosos amb totes les coses i totes les persones, com si fos el nostre poble. Ser unes persones educades i civilitzades.

#### 14. RÈGIM ECONÒMIC.

Les E.E.M. es sustenten econòmicament a partir dels pressupostos municipals.

Tenen un pressupost propi que s'elabora a partir de les despeses i ingressos previsibles al llarg de la temporada esportiva. Els conceptes principals a comptabilitzar en l'apartat de despeses són els següents:

- Personal.
- Federacions.
- Assessoria.
- Seguretat Social, nòmines.
- Material esportiu.
- Desplaçaments.
- Arbitratges i anotadors.
- Trofeus, medalles i diplomes.
- Festa i cloenda de les E.E.M.

Els ingressos venen determinats per:

- La quota anual o matrícula satisfeta per cada alumne/a.
- Les subvencions rebudes per part de la Generalitat Valenciana i de la Diputació Provincial.

L'Ajuntament del Verger és qui s'encarrega de portar la comptabilitat de les E.E.M. i d'efectuar tots els pagaments, mitjançant conveni amb els diferents clubs/escoles per a dur a terme la gestió, baix la supervisió de la Regidoria d'Esports.



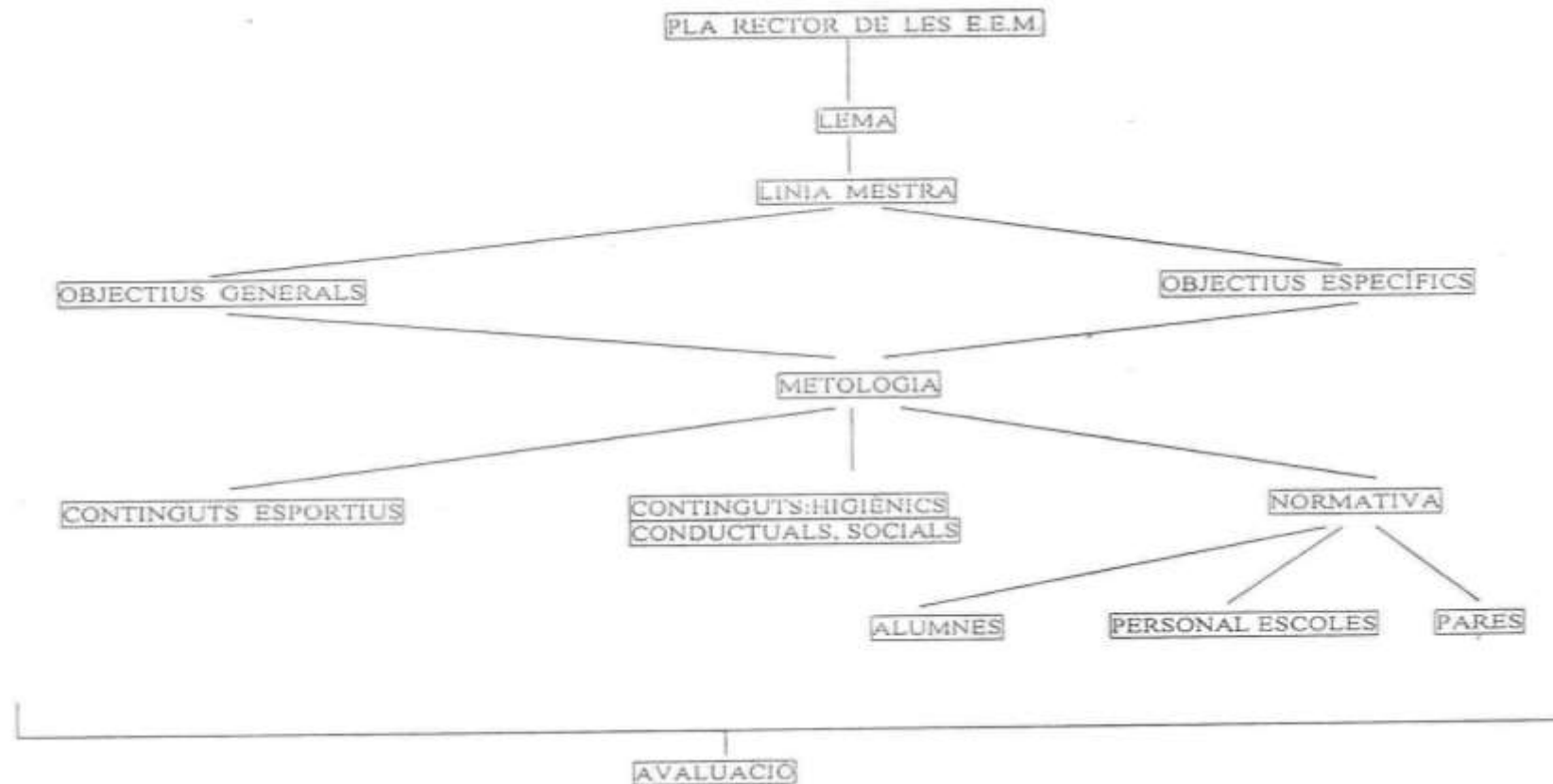
## 15. ORDENAMENT LEGAL.

- Definició d'esport escolar: L'esport en edat escolar són totes aquelles fisicoesportives de caràcter recreatiu o competitiu, realitzat per xiquets/es o joves en horari no lectiu des dels 6 fins els 16 anys.
- Deu, inicialment, perseguir objectius formatius i recreatius intrínsecs de l'esport en aquestes edats, per a aconseguir, a posteriori, objectius de rendiment esportiu.
- La constitució legal de les Escoles Esportives Municipals és aprovada pel Ple Municipal de l'Ajuntament del Verger el 5 d'octubre del 2000.
- La competència de l'esport en edat escolar correspon a les Comunitats Autònomes. Aquestes, a través de les Lleis Autonòmiques de l'Esport i del desenvolupament reglamentari de les mateixes, deuran ordenar el seu desenvolupament i realitzar una coordinació amb la resta de les Administracions Públiques, Ajuntaments i Diputacions, Federacions Esportives Autonòmiques i els propis Centres d'Ensenyament.
- Segons la UNESCO, l'Educació Física i l'Esport estan considerats com un element apte per a promoure una més estable comunitat entre els pobles, solidaritat, fraternitat, mútua comprensió i ple respecte a la integritat i dignitat del ésser humà.
- Segons la Llei 4/1993 de 20 de desembre de l'Esport de la Comunitat Valenciana, són competències municipals entre altres, les següents:
  - El foment de l'activitat fisicoesportiva, mitjançant l'elaboració i execució de plans de promoció de l'esport per a tots, dirigits als diferents sectors de la població.
  - L'organització de la seua estructura local administrativa en matèria esportiva.
  - El desenvolupament de les seues competències esportives mitjançant l'aprovació d'ordenances municipals.
- Segons el punt 1 de l'article 6 de la Carta Europea de l'Esport: convindrà promoure la pràctica de l'esport en tot el conjunt de la població, ja siga amb la finalitat d'esbarjo, de salut, o per millorar el rendiment, i posar a la seua disposició les instal·lacions adequades, programes diversificats, monitors, dirigents o animadors qualificats.
- La Llei 7/1985 de Bases de Règim Local estableix, el fomentar l'activitat física i esportiva dels veïns, satisfent així les seues necessitats i aspiracions.
- L'article 43.3 de la Constitució Espanyola de 1978 ordena als poders públics la tasca del FOMENT DE L'ESPORT.

## 16. ORGANIGRAMES



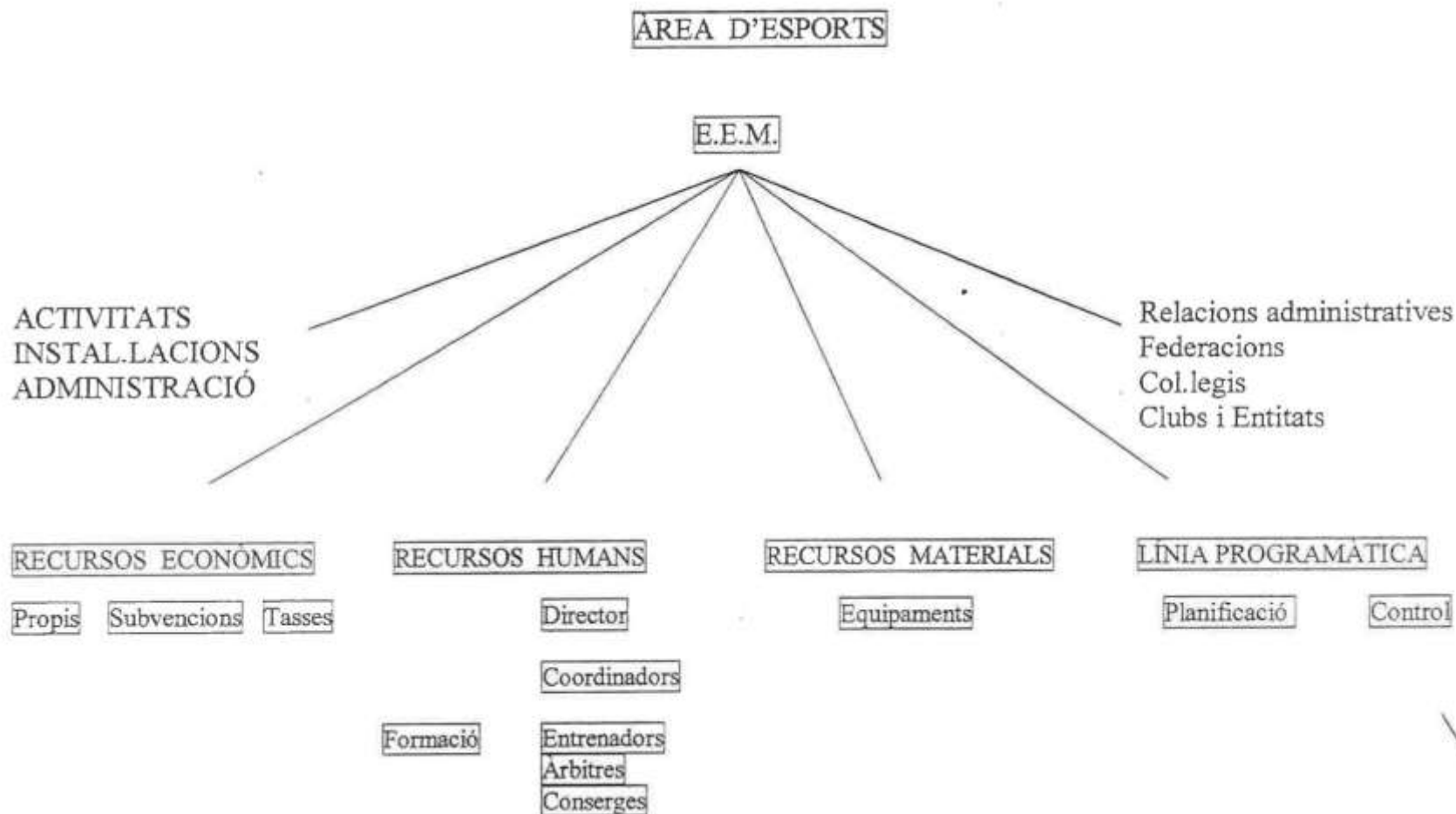
• Organigrama 1.







• Organigrama 2.





## 17. ANNEXES.

- Informe trimestral
- Fulls de control entrenaments.
- Citacions partits.
- Horaris partits.

## 18. PER A ENTENADORS/ES

- Ser transmissors dels beneficis i valors que comporta fer esport
- La conducta del monitor/entrenador-a així com els seus hàbits, són models a imitar pels alumnes. Per això, cal ser correctes i coherents amb les nostres accions: vocabulari, postures, comportaments i comentaris.
- Inculcar als alumnes el plaer de fer esport amb la finalitat de gaudir i passar-ho bé. El resultat arribarà en el seu moment.
- Tindre la preparació adequada per a transmetre els coneiximents esportius i formatius, com esportistes i com a persones.
- Tindre un tracte correcte amb els alumnes, grupal i individualment. Cada persona és única i diferent.
- Ser objectiu i equànim en les decisions.
- Deurà d'assistir als entrenaments i als partits. De no poder fer-ho, ho comunicarà al coordinador de l'Escola.
- Ser puntual. Tant als partits com als entrenaments l'entrenador/a deurà d'estar una estona abans de l'inici de l'activitat.
- Portar un control d'assistència als entrenaments i a les competicions.
- El control de l'entrenador/a sobre l'alumne no finalitza una vegada acabat el partit o competició, sinó després que abandone la instal·lació, i en els desplaçaments, quan baixi de l'autobús.
- Portar un seguiment de cada alumne/a a nivell personal i esportiu: Aquest seguiment determinarà l'avaluació i l'informe trimestral.
- Elaborar l'informe trimestral.



- Deurà de responsabilitar-se de la documentació dels components del seu equip. Portar-la sempre als partits.
- Vigilar la permanència del seu equip en els vestuaris, per tal de que no deterioreni res i que no es convertisca en un espai pel joc. Caldria que cada entrenador/a estiguera en el vestuari mentre l'equip l'utilitze.
- Controlar i responsabilitar-se del material esportiu utilitzat per a l'activitat. Caldrà guardar-lo junt amb els alumnes, en el seu lloc, una vegada finalitze l'entrenament o el partit.
- Instruir als alumnes sobre el tractament i la cura del material esportiu.
- Portar el control del lliurament i recollida (a final de temporada) de l'equipament utilitzat per a la competició. Al finalitzar la temporada tots els alumnes hauran de tornar l'equipament que l'escola els ha entregat per a jugar.
- Informar als coordinadors sobre qualsevol incident, anomalia o demanda en el seu equip: material, canvi d'horaris, ajornaments, etc.
- Col·laborar, quan siga menester, amb els conserges de les instal·lacions, pel bon funcionament de tot.
- Informar als conserges sobre qualsevol cosa que es puga correspondre a ells
- Donat el cas que en alguna jornada, jugada a casa, mancarem d'àrbitres, seran els entrenadors/es els que realitzaran aqueta tasca.
- Treballar en la formació contínua, i així aportar nous coneiximents potenciadors de les E.E.M.
- No es convocaran més jugadors dels permesos.
- Queda prohibit convocar jugadors de categories inferiors, deurà de comptar amb el vist i plau de l'entrenador/a corresponent.
- Cada entrenador/a deurà revisar l'acta de la disputa del partit.

#### 19. PER A PARES/MARES

- Ser model de bona conducta i saber mantindre les formes correctes davant els fills/fes en qualsevol instal·lació, desplaçament i activitat esportiva. L'esport deu ser, en primer lloc, el medi per a aconseguir la formació integral dels nostres fills/es; en segon lloc, arribaran els resultats esportius.
- Col·laborar amb l'entrenador/a.
- Informar a l'entrenador/a sobre qualsevol assumpte referent al seu fill/a.



- Davant la competició abstenir-se d'escriure a l'àrbitre o a l'equip contrari. No afavorim gens, amb aquesta actitud, ni al nostre fill/a ni a l'equip.
- Si hem de parlar o comentar alguna cosa a l'entrenador/a, caldrà fer-ho abans o després de la competició (partit), mai durant el període de joc.
- Els pares/mares no tindran accés als vestuaris o pistes de joc. Deuran d'estar en les zones reservades al públic.
- Informar a l'entrenador/a quan el seu fill/a no haja de fer ús del desplaçament (bus) concertat.
- Ser puntuals quan deixem i recollim els nostres fills/es dels entrenaments o competicions.
- Formalitzar la inscripció dins dels plaços estipulats.
- Aportar tota la documentació que es requereix per a cada esport (ve indicada en els fulls d'inscripció).
- L'equipament esportiu (pantaló i samarreta), que s'utilitza per a jugar, i que pertany a les E.E.M., no es podrà retocar. En el cas que al xiquet/a no li vinga bona, caldrà posar-se en contacte amb l'entrenador/a per a canviar-lo si és possible.
- Aquest equipament, si l'entrenador/a ho indica, podrà ser utilitzat per altres alumnes si fora necessari.
- Tornar l'equipament quan siga requerit per l'entrenador/a, al finalitzar la temporada.
- Al rebre l'informe trimestral o en qualsevol altre moment, els pares/mares es podran posar amb contacte amb l'entrenador/a per si haguera algun dubte o problema referent al seu fill/a.

El Verger, 14 de junio de 2023

El alcalde.- Juan J. Chover Blasco